

# TIDNINGEN STÅL

EN BIL KOMMER  
LASTAD ...

Full fart på Ö-viksfilialen

---

▷ DISTANS SOM  
GÅR PÅ DJUPET

Tunnelbygge under Mälaren

---

FOSSILFRITT KOMMER

ArcelorMittal är lösningen på spåren

---

RÄNDERNA  
GÅR ALDRIG UR

Kenny Bräck rattar vidare

---



## Sverige runt på 20 sidor

Alla som driver företag eller arbetar med något annat på professionell nivå vet hur det är. Man arbetar med sina ambitioner och ideal och strävar efter att leva upp till dem.

Själva har vi ju till exempel som en del av vår strategi att vara nära våra kunder, både när det gäller att utveckla affären och på ett rent geografiskt vis.

När jag skriver det här närmar det sig pressläggning för det här numret av tidningen. Och när jag tittar på vad vi har fått ihop kan jag konstatera att strategi och resultat klaffar väldigt bra när det gäller vår idé om att finnas nära kunderna.

Reportagen täcker in i stort sett hela Sverige – från Smålandsstenar i söder, där vi träffar familjeföretaget **EAB** (sid 20), till **Umeå Byggsmide** som vi har besökt 120 mil längre norrut (sid 16).

*"... det går överlag bra för de flesta av våra kunder i byggindustrin"*

Dessutom en intervju från Norge, där vi också har kunder. Där har vi fått en pratstund med Reidar Gifstad som arbetar i Oslo för vår leverantör **ArcelorMittal**. De är världens största stålproducent och har sitt eget projekt för att kraftigt minska koldioxidavtrycket i produktionen, läs mer på sidan 9.

Vi ska inte låta storhetsvansinnet ta över, men tidningen gör faktiskt även en avstickare över till det brittiska öriket.

På sidan 18 har vi en intervju med racinglegendaren **Kenny Bräck** som lagt

in en ny växel i karriären. Efter att ha klivit av som aktiv förare för ett tiotal år sedan bor han numera i London och är bland annat verksam som styrelseledamot och affärsman.

Temat för det här numret är annars byggbranschen, som verkar ha klarat sig ganska väl genom den påverkan som Coronapandemin haft på näringslivet. Vi kan i alla fall se att det överlag går bra för de flesta av våra kunder i byggindustrin.

Pandemin fortsätter tyvärr att påverka oss alla. Den gör bland annat att vi inte kan komma ut och besöka er som är våra kunder i samma utsträckning som tidigare. Men vi är givetvis uppkopplade och ser många fördelar med att kunna träffas digitalt via till exempel **Teams**. Ett bra komplement i dessa tider. Låt oss höras och synas.

På vår e-handelslösning **weborder** är våra produkter alltid tillgängliga 24-7. Allt fler upptäcker hur lätt det är att beställa och få service digitalt. Dags att prova?

Trevlig läsning,

Henrik Forsmark,  
VD, Stena Stål



### TIDNINGEN STÅL

En tidning om stål som ges ut av Stena Stål.

Postadress:  
Box 4088,  
400 40 Göteborg

Besöksadress:  
Fiskhammsgatan 8,  
414 58 Göteborg  
Telefon: 010-445 00 00

HENRIK FORSMARK  
Ansvarig utgivare

HANS SVENSSON  
Redaktör

Vi gillar tips och synpunkter på tidningen. Hör gärna av dig till oss på adress redaktionen@stenastal.se

Besök oss på webben:  
www.stenastal.se  
www.stenastal.no

Produktion:  
Newsroom, Göteborg  
www.newsroom.se

Framsidesbilden:  
Tomas Nemecek, Subterra,  
fotograferad av Jeanette  
Larsson Winerö

Tryck:  
RisbergsAdbox

## Materialen och elden

Trä eller stål – en del tvistar om vilket som är bäst om elden är lös. Tidningen Stål ringde upp brandsskyddsforskaren Ulf Wickström för att få veta mer.

Av THOMAS DRAKENFORS

Enligt Ulf Wickström kom brandskyddsregler för byggnadskonstruktioner på allvar först i början av förra seklet, när allt fler skyskrapor började byggas.

– Tidigare fanns andra typer av regler som mer gick ut på att skydda oss från stadsbränder. Det handlade inte så mycket om konstruktionerna i sig, säger han.

Dagens brandskyddsregler har framför allt ett fokus: människor ska hinna ut

innan huset kollapsar.

– Det är sällan någon kommer till skada för att konstruktionerna faller samman, säger Ulf Wickström.

En del menar att trä faktiskt klarar sig lite längre om konstruktionerna fattar eld, medan stålet krokmar vid 500 graders värme. Men Ulf Wickström håller inte riktigt med.

– Det ska vara säkert med båda materialen.

*"Exponerade trä- och stålytor är något som en del arkitekter gillar, men det är inte helt lyckat ur brandskyddssynpunkt"*

Stålet bör dock skyddas på olika sätt, med specialfärg som sväller vid värme, eller med skyddande gipsskivor eller betong.

– Större ytor av trä bör inte heller vara oskyddade, det kan ge en snabb brandutveckling. Exponerade trä- och stålytor är något som en del arkitekter gillar, men det är inte helt lyckat ur brandskyddssynpunkt, säger han.

Finns det någon tumregel för hur länge en byggnad ska klara sig innan den faller ihop?

– När det gäller exempelvis de amerikanska skyskraporna är det sex timmar, men det mesta vi har i Sverige är en och en halv timma vid normal brandbelastning. I extrema fall kan det krävas fyra timmar.



### Utvecklar specialtermometer

Vid sidan av sitt arbete som professor emeritus utvecklar Ulf Wickström en specialtermometer för svenska skidlandslaget, en spinn off från den termometer han tidigare tagit fram för brandprovningssugnar. Landslaget använder den för att mäta temperaturen i spåret, för att få till en valla som ger optimalt glid och fäste.

**Eldkunnig.** Forskaren Ulf Wickström kan det här med brand. – Det finns en grundläggande princip om att du kan få en brand i din egen lägenhet, men det ska inte sprida sig till nästa, säger han.

# Blir det en hockeyklubba?



När blir det normalt igen? Vad är det nya normala? Vad var det gamla normala?

Att pandemin medför förändringar på både gott och ont kan vi vara säkra på. Men visst är vi på väg tillbaka till en konjunktur i vår bransch som inte är speciellt påverkad av Covid i det korta perspektivet.

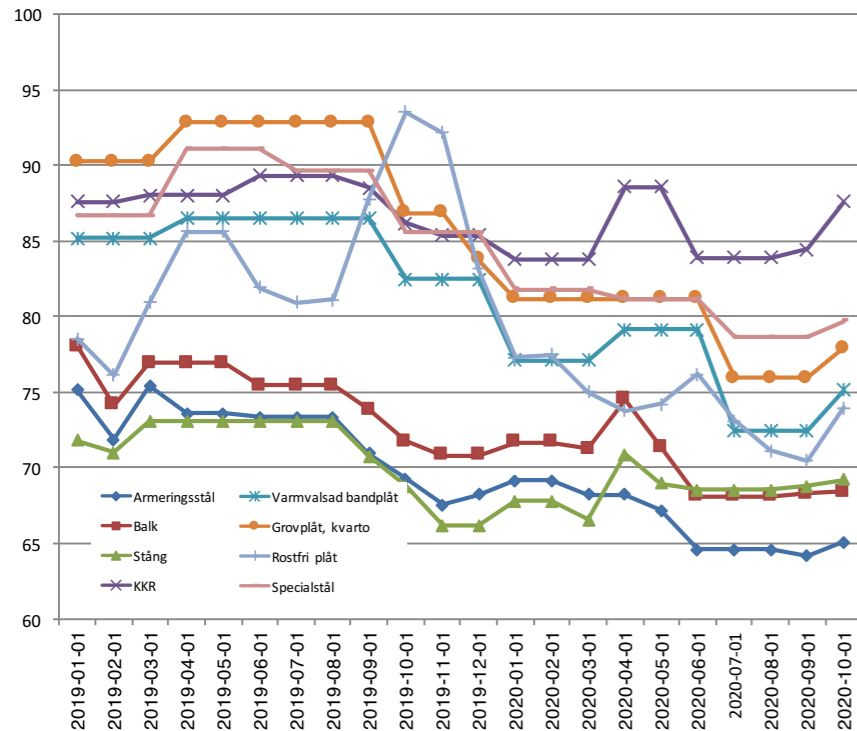
Av HANS SVENSSON, vice VD och marknadschef

Den byggrelaterade stålförbrukningen har hållit sig på en bra nivå under de senaste åtta månaderna. Visst var det en nedgång i april

och maj i starten av pandemin, men behoven har återhämtat sig. Efterfrågan är inte på en toppnivå men ändå i paritet med vad den var innan Covid. För verkstadsindustrin befinner vi oss fortfarande i en återhämtningsfas

## Prisutveckling stål.

Vägda importpriser Stena Stål AB. Index 100 = juni 2008



*"Många av våra kunder närmar sig nu sin "normala" produktionstakt och i vissa fall även en högre nivå än innan Covid"*

▷ men signalerna är positiva. Många av våra kunder närmar sig nu sin "normala" produktionstakt och i vissa fall även en högre nivå än innan Covid.

Min tro och förhoppning är att pandemin inte kommer att ge en långsiktig konjunkturpåverkan utan att samhället i stort också startar upp.

Vad som talar för en positiv utveckling är att vi inte befinner oss i en finansiell kris. De flesta länder planerar eller aktiverar massiva stödprogram för att lyfta eko-

nomin och skapa sysselsättning. Det är insatser på en nivå som världen inte har sett tidigare och det kommer att stödja en förbättrad konjunktur.

Kina som är både en enorm förbrukare och producent av stål verkar ha lagt Covid bakom sig. Investeringar och konsumtion ökar och skapar stora behov av råvaror för stålproduktion.

De globala malmpriserna ligger fast på en hög nivå och järnskrotpriserna har också återhämtat sig. Vi ser detta i prishöjningar för fjärde kvartalet.

Vi är nu förmodligen inne i starten av en trend med stigande priser. Efterfrågan ökar och det finns en viss obalans i stålverkens återstart där vissa enheter fortfarande inte har återstartat. Några maskinvarugiggar ser ut att stängas permanent när man vill optimera på färre enheter och mer gå mot skrotbaserad produktion för en hållbarare stålproduktion.

En prisutvecklingsgraf som kommer att se ut som en hockeyklubba är sannolik, frågan är hur hookad den blir.



**Rullande förtroendekapital.** Elisabeth Sällström är en av chaufförerna. Här lastar hon flaket inför en av sina fasta turer med material ut till kunderna. Att de alltid möter samma ansikte skapar trygghet. Och med egna förare är det enkelt att hålla koll på var materialet befinner sig och att beräkna ankomsttid för de olika stoppen. Viktigt i en bransch där tidsaspekten är avgörande.

Foto: Leif Wikberg



# Ö-vik petar in överväxeln

Framgångarna för Stena Ståls filial i Örnsköldsvik fortsätter. Vässad logistik är en orsak till att affärerna blir fler och att omsättningen än en gång fördubblats.

Och där det går bra för Stena Stål ...  
– ... ja, där går det förstås bra för våra kunder också, säger filialchef Mats Olsson.



Av TOMMY APELQVIST

Konjunkturen i det industritunga och geografiskt stora distriktet visar inga tecken på avmattning, pandemi och världsläge till trots.

– Nej, skogs-, massa- och processindustrin har tuffat på bra under lång tid. Bland våra kunder finns flera som vuxit kraftigt, inte minst på plåtsidan. Dessutom är det stora investeringar på gång i både Västernorrland och Västerbotten, så läget är gynnsamt, säger Mats Olsson.

Det är fem år sedan Tidningen Stål senast besökte Örnsköldsviksfilialen. Lagret ligger kvar på den respektgivande adressen Varggropen, strax norr om centrum.

På kontoret håller kundansvarige Jimmy Söderqvist och Christoffer Nilsson, som basar över lagret, på att se över turlistorna. Det är ett ständigt filande för att göra körningarna smartare och mer effektiva.

– I dag kör vi fler turer än någonsin tidigare: sju-tjugo i veckan, varav fem



**Vinner marknadsandelar.** Filialchef Mats Olsson beskriver utvecklingen i distriktet som explosiv. – Vi är enda rikstäckande grossisten med både central- och lokallager, där vi kan tillhandahålla kundspecifikt material. Allt fler kunder upptäcker fördelarna, säger han.

## STENA STÅL ÖRNSKÖLDSVIK

**Anställda:** Tio, varav tre på lagret. Personalmässigt är de nu störst av norrlandsfilialerna.

**Upptagningsområde:** Ångermanland, Medelpad, södra Västerbotten (inklusive Umeå).

◁ **Gynnsamt läge.**  
– Örnsköldsvik har en stark tradition av tillverkande industri och duktiga innovatörer som både startar verksamheter och lyckas ro dem i hamn, säger Henrik Molin, kundansvarig.

▷ **Kreativ problemlösning.** "Vad tror du om att byta plats på de där stoppen?". Jimmy Söderqvist och Christoffer Nilsson granskar turlistor.





**Vinnande team.** Lokal närvaro är ett framgångsrecept för filialen i Örnsköldsvik. Från vänster: **Elisabeth Sällström**, chaufför, **Anders Nilsson**, lager, **Jimmy Söderqvist**, kundansvarig, **Jesper Bjuhr**, lastning, **Elias Jonsson**, säljare, **Mats Olsson**, filialchef, **Christoffer Nilsson**, lageransvarig, och **Henrik Molin**, kundansvarig. Saknas på bilden gör säljarna **Tony Lind** och **Linda Nordström** samt **Jesper Häggström**, lager.

Foto: Leif Wikberg

# Grönt stål är ingen utopi

Stål och betong, fantastiska material att bygga med. Men koldioxidavtrycket är inte att leka med. Fast det finns vägar för att komma tillrätta med saken.

ArcelorMittal är en av de stålproducenter som arbetar med att ta fram en metod för fossilfritt stål.

Av THOMAS DRAKENFORS

Det mest omtalade sättet för att få bort koldioxiden ur tillverkningen är att byta ut kolet som används som katalysator mot vätgas.

– Vi gör tester i den riktningen, säger Reidar Gifstad, säljansvarig Norden på ArcelorMittal.

Men processen kräver en hel del

elektrisk energi, en vara som inte bara stålindustrin skulle vilja ha mer av. Elektriska drivlinor är starkt på frammarsch, inte bara för personbilar. Även flygindustrin testar med elmotorer, och samhället i stort tenderar över huvud taget att bli mer elförbrukande.

– Elpriserna kommer troligtvis både att gå upp och bli mer volatila, säger Reidar Gifstad.

Men fossilfritt stål är ändå ingen utopi. Klaffar allt kan vi kanske se en mer industriell tillverkning i mitten av 2030-talet. Priset? Reidar Gifstad gissar att det blir runt 15 procent dyrare.

Å andra sidan finns redan lösningar för den som vill ha stål med lågt koldioxidavtryck.

– Stål går att återvinna, om och om igen, och skrot-



**REIDAR**

**GIFSTAD**

**Bor:** Bærum.

**Ålder:** 46.

**Familj:** Gift, två barn.

**Lyssnar på:** Pop / EDM.

baserat stål är en miljövänlig produkt.

Stål direkt från malm har enligt Reidar Gifstad ett utsläpp på cirka 2,5 kilo koldioxid per ton. För skrotbaserat ligger det på tre till sex hekto.

– Självklart löser det inte hela problemet, den största delen av det stål som produceras i världen kommer ändå från malm.

**Går det försäkra sig om att jag får skrotbaserat stål till mitt projekt?**

– Du kan göra ett aktivt val när du beställer. Men handlar det exempelvis om ett husbygge gäller det att arkitekterna har valt en lösning med balk eller öppna profiler så att man inte är låst i en form utan har möjlighet att välja den klimatsmartaste produkten.

► till Umeå, säger **Jimmy Söderqvist**.

– För att få plats med allt rullande tonnage har vi fått skaffa fler och större ekipage.

I dag täcker filialen hela sitt distrikt med egenstrajpade bilar och dedikerade förare som bara kör för Stena Stål. En stor fördel tycker Henrik Molin, kundansvarig, som varit med sedan 2006.

– Kundernas vanligaste fråga är "när har jag grejerna?". Med det här upplägget kan vi alltid ge väldigt exakta besked om var bilarna befinner sig och när de kommer, säger han.

– Som kund är det också en trygghet att alltid träffa samma förare som vet var och hur man vill ha sitt material lossat.

En annan framgångsfaktor är lagerhållningen, som vuxit utan att de behövt

bygga ut. Genom att lägga mer plåt på höjden har de frigjort golvyta. Och det behövs när affärerna växer.

– Vi har börjat köpa en del plåt direkt från stålverken. Det innebär visserligen större leveranser, men vi avlastar huvudlagret i Västerås och kan lagerhålla större kvantiteter av frekventa plåtdimensioner, säger Mats Olsson.

Utomhus har mängden armering skjutit i höjden. Ett resultat av att filialen kunnat positionera sig i större rikstäckande företag inom byggsektorn.

– Att även de fick upp ögonen för vår kapacitet är roligt, säger Mats Olsson.

En annan populär lösning är lagerhållning av kundspecifika produkter som den lokala industrin efterfrågar. Som automatstål, ett maskinstål anpassat för bra skärbarhet.

– Vi har också betade plåtar och en del

*"Kunderna träffar alltid samma förare som vet var och hur de vill ha sitt material lossat"*

specifika rördimensioner. Och ett borstål som vi är ensamma om att lagerhålla i Europa. För kunderna innebär det säkra leveranser och ökad flexibilitet.

**Hur är intresset för förbehandlat?**

– Vi ser att det växer i och med att kunderna har mycket att göra. I dag kapar vi det mesta på anläggningen i Västerås, där vi under sommaren har utökat vår kapacitet med en ny kapläggning för att möta kundernas behov, säger Mats Olsson.

Foto: Pixabay

## ARCELORMITTAL

- Med en produktion på närmare 100 miljoner ton stål om året är ArcelorMittal världens största stålproducent.
- Företaget bildades 2012 när indiska stålkoncernen Mittal Steel Company köpte upp franska Arcelor S.A.
- Huvudägare är den indiske entreprenören Lakshmi Mittal. Företaget har sitt huvudkontor i Luxemburg.

Den kraftiga fyrhjulsdrivna bilen klafsar runt i leran som ett gigantiskt nattdjur.  
 – Nu är vi 30 meter under Mälarens botten, säger projektchefen Tomas Nemecek och styr vidare in i tunnlarna som ska bli E4 Förbifart Stockholm.

# MED STOCKHOLM ÖVER HUVUDET

Av THOMAS DRAKENFORS

Projektet är gigantiskt. "Förbifarten" blir en 21 kilometer motorvägsled väster om Stockholm city som ska binda ihop norra och södra Stockholm. 18 kilometer av sträckan kommer att gå under jord.

Bara Subterras arbete, en fyra-kilometerssträckning av tunneln, är ett jobb värt två miljarder. Allt som allt landar projektet på närmare 40 miljarder – ungefär dubbelt så mycket som för den omstridda Västlänken i Göteborg.

Subterra, en del av tjeckiska

Metrostav-koncernen, är experter på det här med tunnlar.

De har borrar sig ner vid Sättra Småbåtshamn och sprängt sig några kilometer norrut. Längre fram ska de så småningom möta en annan entreprenör som håller på med nästa sektion och spränger sig söderut.

Som många andra stora projekt av det här slaget är jobben upphandlade i delar, och med företag från en mängd olika EU-länder inblandade. När jobbet med E4 Förbifart Stockholm startade 2014



## SUBTERRA

SBT Sverige AB är Subterras svenska dotterbolag som ansvar för verksamheten i landet. Fokus är på undermarksbyggnad. Subterra är en del av den tjeckiska koncernen Metrostav, med ungefär 4 000 anställda och en omsättning på cirka 1,6 miljarder Euro.

## ◁ Tuktar berget.

– Just nu är jag bara i tunnlarna någon gång i veckan, det är spännande att komma ner och se hur det går framåt, säger Tomas Nemecek, projektchef för Subterras arbete med att bygga en av E4 Förbifart Stockholms tunneldelar.

Foto: Jeanette Larsson Winerö

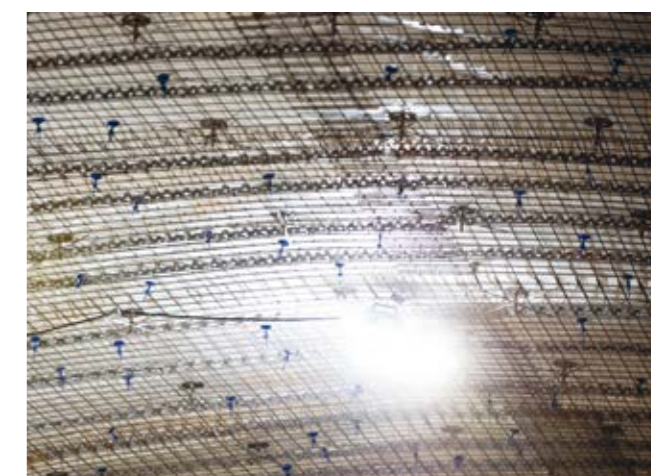


## ◁ Skydd från högre makter.

Utanför nedgången till det underjorden har de tjeckiska tunnelarbetarna skulpterat en Sankta Barbara, gruvarbetarnas skyddshelgon.

## ▷ Lager på lager.

Tunneltaken kläs med flera lager av material, bland annat för att inte släppa ner vatten.



## • MED STOCKHOLM ÖVER HUVUDET

blev SBT Sveriges första projekt.

– Sedan dess har vi även fått flera tunnelkontrakt på utbyggnaden av Stockholms tunnelbana, säger Tomas Nemecek.

I dag omsätter SBT Sverige runt en miljard kronor och har cirka 130 anställda

– Merparten är svenskar. Men det är även många tjecker på tjänstemannasidan. Och många slovakiska bergsarbetare.

Någon gång i februari ska Subterras tunnelarbete vara klart. Den del som ska ansluta norrifrån dröjer ytterligare några år.

Tomas Nemecek pekar på en ritning. Förklarar hur de går tillväga. Hur de spränger, armerar, sprutar betong, sätter bult och injekterar berget så att det blir tätt.

Och löser oväntade problem. Som sträckningen där tunnelsektionen passerar under Mälaren. Där stötte de först på en oväntat dålig svaghetszon som tvingade dem att tänka om. Ett 50-tal meter av tunneln fick byggas upp i tunna skikt, som en slags gigantiska ostskivor.

För att inte fördröja hela bygget fick de även bygga ett par mindre servicetunnlar för att snabbt kunna ta sig förbi det besvärliga partiet. Så att inte arbetet på andra sidan blev fördröjt.

– Ett oplanerat arbete, men det är sådant som händer. Jobbet

måste gå vidare, säger Tomas Nemecek.

Vi hoppar in i en robust, lerig pickup som står utanför. Masterna från Sättra småbåtshamn sticker upp en bit bort. Idyllen verkar lite kantstött av entreprenadmaskiner och byggbaracker. Men enligt Tomas Nemecek är relationen till småbåtsfolket bra.

– De brukar få låna en del maskiner av oss, säger han.

På andra sidan viken ligger ön Kungshatt, med imponerande trävillor från 1800-talet nere vid strandkanten. En stund senare kör vi runt 30 till 40 meter under ön.

– Vi spränger från måndag till torsdag, säger Tomas Nemecek.

I dag är det fredag, och bland annat betongsprutning på schemat. Lördag? Då bultar de.

Samma schema, vecka efter vecka. Jobbet fortskrider med 22 meter i veckan i varje tunnelrör.

När han så småningom kör upp till markplanet igen passerar bilen en meterhög skulptur av helgonet Sankta Barbara, snidad ur ett solitt stenblock. Gruvarbetarnas skyddshelgon finns med vid alla tunnelarbeten och gruvor i Tjeckien.

– Utan en Sankta Barbara ... då får du ingen tjeck att gå dit ner, säger Tomas Nemecek.

... tunneln att trafikeras av cirka 140 000 fordon per dygn när den är klar.



**TOMAS NEMECEK**

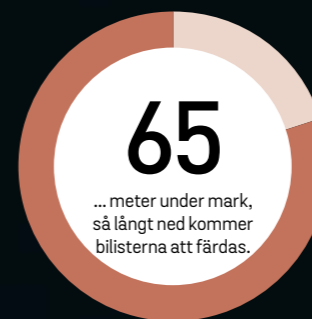
**Ålder:** 32 år.

**Bor:** Solna.

**Familj:** Fru och dotter.

**Håller på:** FC Banik Ostrava.

**Intressen:** Tennis.



### E4 FÖRBIFART STOCKHOLM

- E4 Förbifart Stockholm är en ny sträckning för E4 och E20 väster om Stockholm. Bygget startade 2016 och invigningen är beräknad till 2030. Av sträckningens 21 kilometer kommer drygt 18 att gå i tunnel.
- Restiden för hela sträckan beräknas till 15 minuter och som lägst kommer bilisterna att köra cirka 65 meter under mark.
- I söder ansluter förbifarten till E4 vid Kungens kurva och i norr vid Häggvik. Det kommer att gå att köra av och på sträckningen på Lovö och i Vinsta, samt i Hjulsta där den korsar E18.
- Enligt beräkningar kommer E4 Förbifart Stockholm att trafikeras av cirka 140 000 fordon per dygn när den är klar.



"Ett 50-tal meter av tunneln fick byggas upp i tunna skikt, som en slags gigantiska ostskivor"

**MP BOLAGEN, HUSUM**

**Bakgrund:** Grundat 1975 som LOLAB. I fjol köptes verksamheten av tidigare delägaren MP Bolagen, och bytte namn till MP Bolagen Industri.

**Gör:** Utvecklar och tillverkar produkter i rostfritt, syrafast, aluminium och varmförzinkat material. Kunderna finns främst inom el, ventilation och VVS.

**Antal anställda:** 18 (Husum).

**Stora volymer till krävande marknad.** MP Bolagen Industri i Husum tog fram en ny produkt: bergbultar i rostfri duplex. Det gav storaffär med kunden Subterra som levererar till Förbifart Stockholm. Ordern är värd 60 miljoner kronor och är Husumfabrikens största affär hittills. Ulf Berg (t v) är Branch Manager och Johan Domeij projektledare.

**T h:** Tallrikarna klämmer fast en vattentätning medan korset håller armering.

Foto: Leif Wikberg

# Kors i taket

## Det blev storaffär till Husum

När tunnarna i Förbifart Stockholm-projektet breder ut sig under mark, då är det bergbultar i rostfri duplex från en liten ort strax norr om Örnsköldsvik som håller dem uppe.

– Vår största affär hittills, säger projektledare Johan Domeij på MP Bolagen i Husum, som producerar för högtryck.

Av TOMMY APELQVIST

Totalt ska närmare 200 000 bergbultar levereras till den 6 km långa tunneletapp

som just nu byggs. Deras uppgift är att förstärka berget.

– Fast vanligt folk kommer aldrig att se dem. De fästs i taket och döljs under betong som sprutas fast, säger Johan Domeij.

Stängerna kapas och gängas. Sedan stansas tallrikarna som håller vattentätningen på plats ur duplexband. Ytterst sitter det svetsade korset – "spindeln" – som håller armering. Även betning och slutmontering sker i Husum.

– Bergbult är en ny produkt för oss, vilket gör ordern extra rolig. Det är ett resultat av att vår förre VD numera är på säljsidan och alltid strävar efter att hitta



nya marknader, säger Johan Domeij.

**Ordern är värd 60 miljoner kronor. Hur firade ni då avtalet var i hamn?**

– Du, det blev rejält med tårta.

**Från och med i fjol är ni helägda av MP Bolagen i Vetlanda. Vad betyder det att ha en stor koncern i ryggen?**

– Ökad trygghet. Vi har sedan tidigare Norrlands största och snabbaste fiberlaser och nyligen investerade vi i en slipmaskin, säger platschef Ulf Berg. Dessutom kompletterar vi varandra. Kollegorna i Småland jobbar mest med svart material, medan vi är specialiserade på rostfritt och syrafast.

## SMIDER MED HJÄRTAT



Niclas Angrell började göra konst av hästskor i samband med att hans syster gick bort.

– Hon var en hästtjej och jag ville göra någon fin utsmyckning till hennes gravplats. Samtidigt blev det ett sätt att bearbeta alla jobbiga tankar genom att fokusera på det konstnärliga.

Niclas, som i vanliga fall arbetar för Stena Ståls speditör Stålfraakt, har sedan fortsatt att tillverka både konstverk och bruksföremål av hästskor eftersom han tycker att det är roligt och avkopplande att svetsa och arbeta med stålet. Han gör bland annat ljusstakar efter egen design och ibland får han en beställning eller gör presenter till vänner och bekanta.

Den som blir nyfiken på Niclas hantverk kan se fler av hans verk på hans Facebooksida Hästskosmide Design N.Angrell

ERICA HOLM



"Det blev ett sätt att bearbeta alla jobbiga tankar"



# ORDNING OCH REDA

## – fick firman att peaka

Hon – en utåtriktad ordningsmänniska. Han – en lågmäld men skicklig byggsmed med aversion mot allt vad pappersarbete heter.

Ulrika Rigel Bylund och Niklas Sandström är varandras motsatser, men har fått rejäl snurr på Umeå Byggsmede: Från tvåmansfirma med "företaget på fickan" till 1090-certifierad aktör med ordning och reda på alla nivåer.

Av TOMMY APELQVIST

Niklas Sandström startade firman i egen regi 2017, men hade dessförinnan jobbat ihop med kollegan Hans Andersson i många år. De svetsar och monterar pelare och balkar till flervåningshus, men gör även skärmtak och räcken.

Gott rykte hade duon fått genom högt tempo, säkra leveranser och god kvalitet. Men som liten firma var det svårt att hinna med allt.

– Fakturering och pappersarbete ... det är inte min grej, säger Niklas Sandström, som brukade besvara prisförfrågningar muntligt eller via sms.

Men när kravet på 1090-certifiering blev verklighet ändrades förutsättningarna för verksamheten radikalt.

– Det blev tvärnit från gamla kunder. För att kunna fortsätta med bärande konstruktioner fick vi ultimatum: "Skaffa cert om ni vill vara med i matchen". Det gjorde valet ganska enkelt, säger Niklas.

Då fick han en bra idé: Han hade ju en vän som arbetade som handledare och utredare – visserligen i en annan bransch

– men van vid att dokumentera och administrera. Kort sagt en fena på det han själv inte gillade med jobbet.

– Jag frågade om hon skulle kunna göra certifieringen åt oss.

Ulrika Rigel Bylund ler åt minnet:

– Jag trodde det skulle röra sig om några timmar i veckan ett par månader ...

Drygt tre år senare är hon kvar, fastanställd sedan länge.

1090-certifieringen blev en tuff match, men gav resultat. Med den i hamn gick det lätt att ta ännu en certifiering\*.

Ulrika upptäckte också att det fanns mer att styra upp på företaget kring rutiner och arbetsmiljö. Det höjde firman ytterligare några snäpp.

Kunderna, där många tillhör byggbranschens stora aktörer kom inte bara tillbaka – uppdragen växte.

I dag sysselsätter Umeå Byggsmede mellan 5 och 8 anställda som numera jobbar i ett modernt digitalt ledningssystem med timdagbok i mobilerna och noggranna arbetsordrar.

De är också uppdelade i en montage-

*"Det har gått hett till och vi har både fräst och svurit åt varandra"*



### ULRIKA RIGEL BYLUND

**Gör:** Projektsamordnare.

**Ålder:** 48.

**Bor:** I Tomtebo, 3 km från jobbet.

**Brinner för:** Att lösa strukturproblem.

**Läser:** Roliga eller romantiska böcker.

**Lyssnar på:** Pop, salsa. E-böcker om personlig utveckling.

### NIKLAS SANDSTRÖM

**Gör:** Verksamhetsansvarig.

**Ålder:** 51.

**Bor:** I Innertavle, strax utanför Umeå.

På samma gård som verkstan.

**Brinner för:** Problemlösning åt kunder.

**Läser:** Inte mycket, jag är mer friluftsmänniska. Följer min son i hockey.

**Lyssnar på:** Sportpoddar. Som Erik Nivas.

**Lyckad matchning.** Ulrika Rigel Bylund och Niklas Sandström är varandras motsatser, men har tillsammans lyft Umeå Byggsmede till en mer professionell nivå. Ulrika sköter administrationen och Niklas tar hand om produktionen och klurar på jobb. Den hjälp de får av Stena Ståls säljare Jimmy Söderqvist i Örnsköldsvik betyder mycket: "Vi kan skicka ganska luddiga ritningar till honom och få hjälp att räkna på och köpa material. Oerhört skönt".

Foto: Mikael Lundgren



**Bygge.** Selbergs Entreprenad är en av firmans stora kunder. Här diskuterar Mats Lundmark på Selbergs och Niklas Sandström ritningar på Nordic Choice Hotels som just nu byggs i centrala Umeå.

och en produktionsenhet, och har en svetsansvarig med ansvar för kvaliteten.

Under Ulrikas första år satte företaget upp ett ekonomiskt mål: En omsättning på 5 miljoner kronor.

– Vi tyckte det var djävvt, men vi lyckades. Och i år ser vi ut att dubbla den siffran, säger hon.

Under resans gång har vänskapen satts på prov många gånger.

– Jo, det har gått hett till och vi har både fräst och svurit åt varandra, men på en liten firma vet ändå alla att de förändringar som görs är för allas bästa.

\* = ISO 3834-3:2005

### UMEÅ BYGGSMIDE

**Personal:** Fem till åtta, beroende på uppdrag.

**Finns:** I Innertavle utanför Umeå.

**Omsättning:** I år runt 10 mkr.

**Kunder:** Bland andra NCC, Rekab och Selbergs Entreprenad.

**Certifieringar:** SS EN 1090 EXC 2 och ISO 3834-3:2005.

# I huvudet på Kenny Bräck

Alla som såg Kenny Bräcks Indy Car-kärra formligen smulas sönder på Texas Motor Speedway i oktober 2003 undrade antagligen hur mycket som skulle bli kvar att stoppa ner i kistan.

Men han blev inte bara återställd och kunde tävla igen, han lyckades också skaffa sig en karriär efter att ha hängt in tävlingsoverallen i garderoben.

Tidningen Stål lyckades spåra upp honom i hemmet utanför London.

Av THOMAS DRAKENFORS

För de av grannarna hemma i Maidenhead som känner igen den gamle racingstjärnan är det antagligen något av en besvikelse att se honom stiga in i bilen och gasa iväg med sikte mot motorvägen M4 – i en femton år gammal Toyota Verso.

Särskilt fort går det inte.

– Nej, för den bilen spelar det ingen roll om det är motorväg eller inte. Den har sitt eget tempo.

Behovet av fart får han istället tillfredsställt nere på McLarens fabrik sydväst om London. Där jobbar han med att med att testköra sportbilar.

– Även tävlingsbilar ibland. Men en del av sportbilarna har faktiskt bättre prestanda.

Ett annat uppdrag för Kenny Bräck är som ledamot i Mekonomens styrelse. Sin attityd på sammanträden beskriver han som "rak".

– Jag säger vad jag tycker.

Att lyckas skapa sig ett bra arbetsliv även efter tävlingsåren har alltid varit

## KENNY BRÄCK

**Ålder:** 54 år.

**Familj:** Singel med två barn, 11 och 16 år.

**Lyssnar på:**

Lucinda Williams, Mary Gauthier, Larkin Poe och Steve Earle.

**Läser:** Just nu The Untethered Soul av Michaela A Singer.

**Kör på.** Den tidigare racingstjärnan Kenny Bräck har hittat en ny bas i området kring den brittiska huvudstaden. Där kan han både ha en karriär som testförare – på McLaren – och odla sitt intresse för musik. – Jag spelar i ett band här. Vi skriver en del musik och spelar in, säger han.

Foto: Mekonomen Group

ett fokus för honom. Han säger att han hela tiden under karriären varit tvungen att tänka affärsmässigt kring vad han har gjort.

– En egen ekonomi var enda sättet för mig att kunna köra racingbil. Så snabbt i karriären fick jag lära mig hur man skapar, säljer och levererar en produkt, säger han.

**Saknar du inte tävlandet?**

– Nja, jag gör fortfarande lite inhopps och då, mest för att hålla nerven igång.

**Hur mycket stål krävdes det förresten för att lappa ihop dig efter olyckan i Texas?**

– Rätt lite faktiskt. Dock en hel del titan, mest i ryggen och benen.

## KENNY BRÄCK OM ...

**... största ögonblicket i karriären:** "Jag ser det mer som en helhet där alla delar har ett värde ur ett sportsligt och även ett mänskligt perspektiv. Även de mindre bra ögonblicken, som olyckan, och vägen tillbaka är värdefulla för mig.

**... att spela gitarr:** "Mycket kretsar kring bilar och musik för min del. Gitarsspelandet är en hobby som hängt med."

**... favoritgitarr:** "Gibson Les Paul."

# TÄVLA OM BIOBILJETTER!

Den här gången står fyra biobiljetter på spel. Allt du behöver göra för att delta i tävlingen är att svara rätt på följande fråga: **Den tyske uppfinnaren Nicolaus Otto tillhör bilhistoriens verkligt tunga namn, och är upphovsman till ... ja, vaddå?**

1. förbränningsmotorn, också kallad ottomotor.
- X. det hydrauliska bromssystemet, kallat ottobrake.
2. framhjulsdraft, så kallad ottodrive.

Om du vill delta behöver vi ha ditt svar senast den 10 december. Skicka ditt svar till [redaktionen@stenastal.se](mailto:redaktionen@stenastal.se).

Grattis säger vi till **Frida Axelsson** på **Gonvarri Stålteknik AB** i **Karlskoga** som vann tävlingen i förra numret. Hon får golfhandduk och golfbollar eftersom hon visste att maximalt antal golfklubbor som är tillåtet i golfbagen i tävlingssammanhang är 14.

10/12

... vill vi senast ha ditt svar.

# KORSORD

Lösningen hittar du som vanligt på [www.stenastal.se/kundservice/losningar](http://www.stenastal.se/kundservice/losningar)

	ME SVANSEN MELLAN BENEN	TRIVS VID VATTEN	GJORDA PÅ BESTÄLL- NING	TREVLIG LÖSNING!
	ÄR VÄL SKID- SPORTEN	TA UTAN LOV	ÄR VÄL PETI- MÄTER	
	VIA SER BRA UT	FOR- NEPRÄNDE BIT		
	HÄN VAR KÄND I MONACO		FATTIG- DOM	
1000	GOT- LÄNPSKA KOTTAR	SLÅ SIG SAMMAN BÄR FRUKT		KRETSAR KRING PLANET
MINSKAR LÄNG- SAMT		HJÄRTLIG SAKNAR SEN		
	FOR- SOFFNING 3,14		KÄNNA SIG LEDER DÖRR	
AVGES I RÄTT				
KORS- ORPS- KUNGEN 2020	ALLTID EN BÖRJAN			

## RETURADRESS:

Stena Stål AB, Box 4088  
400 40 Göteborg, Sverige

# Bondpojkenes källarfirma blev miljardverksamhet

EAB i Smålandsstenar tillverkar lagerinredningar och portar till bland annat arenor, logistik- och idrottshallar.

– Vi är mer än en tillverkare och tar ett helhetsgrepp från projektering, konstruktion, produktion och montering.

Av ERICA HOLM

EAB grundades av Erik Andersson, en småländsk bondpojke som söker sig till metallindustrin där han lär sig svetsa. 1957 startar han Erik Andersson Byggnadsmide hemma i källaren där han tillverkar smidesräckan och staket med stor noggrannhet.

Än i dag är kvalitet och hållbarhet firmans signum. Det genomsyrar verksamheten i allt från materialval till tillverkning, leverans och montage.

– Hållbarhet inkluderar även våra relationer till kunder, leverantörer och medarbetare. Jag har kollegor som har arbetat här i 50 år, säger Björn Stenkvist, inköpschef sedan 18 år tillbaka.

EAB har hela tiden växt och utvecklats. När Erik Anderssons söner tog över på 1980-talet började de tillverka lagerinredningar och lanserade världens första system för plockrobotar, Radioshuttle.



**Det håller.** Björn Stenkvist, inköpschef, och Malin Candell, affärsområdesansvarig Stålbyggnader, är stolta över EAB:s varumärke. "Stål är ett fantastiskt material" säger de. Foto: Jeanette Larsson Winerö

I dag arbetar EAB inom tre produktområden, lagerinredningar, portar och stålbyggnader med konstruktion, produktion och utveckling i Smålandsstenar.

– Vi har ett långt samarbete med Stena Stål som levererar balkar till våra stålbyggnader. Stål är ett fantastiskt material. Oavsett om du bygger i trä, betong eller glas behöver du alltid stål för att sätta ihop det.

Dessutom har Stena Fastigheter anlitat EAB i flera olika byggprojekt.

*"Jag har kollegor som har arbetat här i 50 år"*

Överlevit stål går till Stena Recycling.

– Vi återvinner 99 procent. Hållbarhetstänket återspeglas även i vårt miljöarbete där vi gjort stora satsningar inom alla områden, från produktion och processer till transporter och grön energi.

– Stålbyggnader är enkla att bygga om, vilket ger en hög flexibilitet gentemot kundernas önskemål, säger Malin Candell, affärsområdesansvarig Stålbyggnader.

**EAB**

**Grundades:** 1957.

**Ägare:** Per-Åke och Sven-Gunnar Andersson.

**Huvudkontor:** Utveckling och produktion i Smålandsstenar.

**Yta:** 55 000 kvm.

**Medarbetare:**

Cirka 270.

**Dotterbolag:** Finland, Holland, Nordamerika, Norge, Tjeckien och Danmark.

**Omsättning:** Cirka 1,5 MD SEK.