

TIDNINGEN STÅL



NORTHVOLT

Batterifabriken sätter
fart på Skellefteå

NEW VENTURES

Återvinning i egen
experimentverkstad

ÅTERBRUK

Gamla kylskåp blir
miljösmart succéprodukt

SMAK FÖR STÅL

Mästerskaparen Jessica
har skjuts i karriären ▷

Det finns bara en väg att gå – framåt

En del företag i branschen jobbar på som aldrig förr. Men många märker också av att efterfrågan gått ner. Det känns inte som en djup lågkonjunktur och vi kommer från en relativt hög nivå. Men hjulen snurrar ändå lite långsammare.

Ett krismedvetande är så klart viktigt, men att enbart dras in i besparingar riskerar att ge ett tappat momentum. Då är det lätt att hamna på efterkälken när efterfrågan väl vänder uppåt igen.

I sådana här tider gäller det att inte vara alltför låst i sin affär. Jag tror att det är bättre att blicka bortom horisonten och att försöka prioritera vilka framåtriktade projekt som är bäst att satsa på.

Själv är vi mitt uppe i en upprustning av vår verksamhet i Värnamo. Filialens fastigheter har byggts på under många år, i takt med att verksamheten växt, och vi har en tid känt ett behov av att göra om och modernisera. I samband med arbetena har vi även lagt pengar på utrustning och nya maskiner. Men vi har också satsat på utbildningar för våra medarbetare och förbättringar i hur vi arbetar.

I mars är etapp två klar och då står vi bättre rustade för att möta framtiden på ett effektivt sätt.

En allt annat än bakåtsträvande verksamhet som vi har i Stena Metall-koncernen är det som pågår inom bolaget New Ventures, kopplat till på vårt Recycling Lab i Halmstad.

Där sker ett innovationsarbete som riktar sig på att återbruka material som kommer från återvinningsanläggningar. Ett exempel är isolering som utvinns ur gamla kylskåp och som nu blir till lättbetong och andra högkvalitativa produkter. Fokus i bolaget är på idéarbete med högt i

tak och inställningen är att ingenting är omöjligt. Läs mer på sidan här intill samt på sidan 16.

Vi har även besökt Skellefteå där Northvolts batterifabrik är under uppbyggnad. Trots att den än så länge inte är mycket mer än ett stålskelett har verksamheten redan gjort ett stort avtryck i Skellefteå. På bygden skapas det arbetstillfällen och tillväxt, och ett mått på att det händer saker är att efterfrågan på industrimark gått upp rejält i kommunen, läs mer på sidan 10.

Dessutom har vi träffat Jessica Westerberg som deltog i – och vann – tv-programmet Mästerskaparna som gick i SVT i höstas. På sidan 18 berättar hon om glädjen med att svetsa i stål och att använda det här starka och formbara materialet i sina designprojekt.

Trevlig läsning,
Henrik Forsmark,
Vd, Stena Stål



TIDNINGEN STÅL

En tidning om stål som ges ut av Stena Stål.

Postadress:
Box 4088,
400 40 Göteborg

Besöksadress:
Fiskhamngatan 8,
414 58 Göteborg
Telefon: 010-445 00 00

HENRIK FORSMARK
Ansvarig utgivare

ANN MC MANUS
Redaktör

Vi gillar tips och synpunkter på tidningen. Hör gärna av dig till oss på adress redaktionen@stenastal.se

Besök oss på webben:
www.stenastal.se
www.stenastal.no

Produktion:
Newsroom, Göteborg
www.newsroom.se

Framsidesbilden:
Designern Jessica
Westerberg fotograferad
av Jeanette Larsson.
Läs mer på sidan 18.

Tryck:
RisbergsAdbox



"Om en tillräckligt bra idé dyker upp har vi resurser att satsa rejält"

Nya visioner. – De idéer vi utvecklar kan komma både från medarbetare och utifrån, säger Mats Tarring, chef för Stena Metalls innovationsbolag New Ventures. Ett exempel på verksamheter som fötts via New Ventures är bolaget Repur AB (se sidan 16) där polyuretan från gamla kylskåp återanvänds i nya byggnadsmaterial.

Foto: Jeanette Larsson

En gruva för goda idéer

Digitalisering och hållbarhet – ett par megatrender som präglar tillverkningsindustrin just nu. Hela samhället är inne i en omställningsperiod där goda idéer är värda sin vikt i stål. Det har Stena Metall tagit fasta på i innovationsbolaget New Ventures.

– Vi fokuserar på saker som inte redan görs, säger Mats Tarring, ansvarig för verksamheten.

AV THOMAS DRAKENFORS

Bland annat försöker de hitta ny potential för de mängder av material som konsumtionssamhället lämnar efter sig. Flera satsningar är kopplade till byggbranschen.

– Just nu bygger vi en anläggning i Köpenhamn med ny teknik för att ta hand om aska från avfalls-

förbränning, säger Mats Tarring.

Skadliga ämnen separeras ur askan, vilket öppnar för nya användningsområden.

– Ett av de utsorterade materialen är salt som kan användas till halkbekämpning. Vi får även ut zink som går att återvinna, och ett finkornigt stoff som man kan använda i byggnadsmaterial.

MATS TORRING

Ålder: 51 år.

Bor: Göteborg.

Familj: Fru och tre barn.

Intressen: Surfing och musik.

NEW VENTURES

New Ventures är ett innovationsbolag inom Stena Metall-koncernen som grundades 2017.

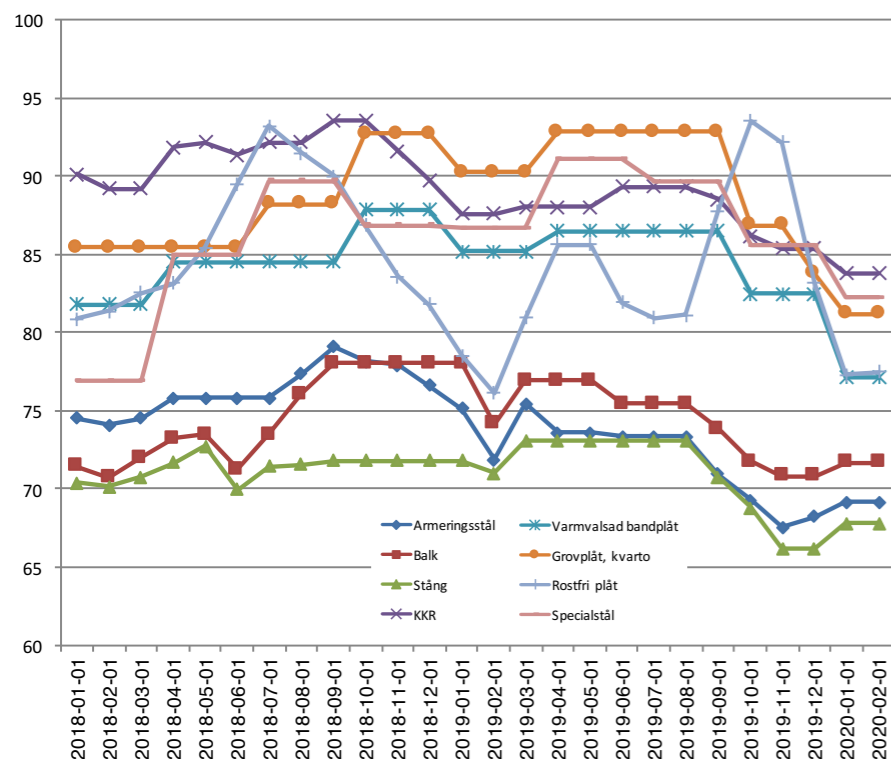
För några år sedan startade Stena Recycling Lab i Halmstad – en arena för att testa olika idéer med fokus på automation, digitalisering – som är kopplad till New Ventures. Tanken är att tillsammans med kunder, start-ups och leverantörer försöka skapa nya processer och prototyper för nya produkter, baserade på återvunnet material.

Förutom lokaler samt tillgång till material och maskiner har Stena Recycling Lab även tillgång till Stenas olika experter.

– Vi har en separat budget för att experimentera. Och dyker en tillräckligt bra idé upp har vi resurser att satsa rejält, säger Mats Tarring.

Prisutveckling stål.

Vägda importpriser Stena Stål AB. Index 100 = juni 2008



Vart är vi på väg?

Ståläret 2019 visade sig ha två ansikten. I det första halvåret var efterfrågan fortsatt på en relativt hög nivå och med hjälp av handelshinder på stål runt om i världen – så som importkvoter till Europa – blev priserna lätt stigande.

AV HANS SVENSSON, vice VD och marknadschef

Under andra halvåret så bromsade den europeiska efterfrågan in, särskilt inom bil- och verkstadsindustri. Detta påverkade också förbrukningen och priserna i Sverige med genomgående sjunkande priser under andra halvåret. Volymerna som säljs inom vår

branschorganisation för stålgrossister minskade under året med 5 procent jämfört med 2018.

Inledningen av 2020 har gett en sänkning av priserna på de produkter som har kvartalsbaserade priser, det vill säga plåt och specialstål. Den försämrade efterfrågan som

"Bostadsbyggandet har minskat medan byggande av infrastruktur och lagerhallar ökat"

▷ visat sig under hösten får fortsatt konsekvens i form av lägre priser. Trots produktionsneddragningar hos stålverken är utbudet större än efterfrågan för tillfället.

För handelsstål och armering vände priserna uppåt efter den prisnedgång som vi sett den senaste tiden. Produktionen har anpassats väl till nuvarande behov och en försämrad tillgång på råvaran skrot har höjt priserna i början av året.

Priserna på rostfritt material har det senaste halvåret haft en omskakande resa med först kraftigt stigande priser

som sedan lika fort backade tillbaka för att i februari plana ut på en ny nivå.

Jag känner mig hoppfull i min bedömning av efterfrågeläget för de kommande månaderna. Vi ser positiva signaler på att industrin nu har börjat köpa efter sin nuvarande förbrukningstakt igen, efter de lagerneddragningar som präglade hösten. Men takten är naturligtvis lägre.

Inom bygg har det skett en återhämtning av stålförbrukningen. Vi ser en förflyttning mellan olika segment där bostadsbyggandet har minskat medan

byggande av infrastruktur och lagerhallar ökat.

Min bedömning är att nuvarande nivå både vad gäller efterfrågan som pris kommer att stå sig i stort det närmaste halvåret. En vändning uppåt kommer att dröja och jag tycker inte att det finns signaler på en ytterligare försämring.

Vi kommer troligen att se en del mindre förändringar i priser både uppåt och nedåt, men sammantaget är ingen större dramatik att vänta.

Nära affärer är vinnarreceptet

Långa avstånd är inget bekymmer för Stena Ståls filial i Skellefteå, som i höst firar 10-årsjubileum.

– Vi har en stor del av försäljningen inom en radie på fem mil, säger Ulf Forss, filialchef.

AV TOMMY APELQVIST

Det är två saker som Ulf Forss framhåller när han ska summera höjdpunkter under filialens första tio år:

– 2011 då vi byggde lagret, och 2018 då vi vässade logistiken.

Det senare tack vare luleföretaget Öhrlands Åkeri, som tog över transporter från Stena Ståls huvudlager i Västerås till Väster- och Norrbotten.

– Ett stort lyft för alla norrlandskunder. Numera kan de lägga en order senast kl 11 ena dagen och få leveransen dagen därpå.

Affärsmässigt handlar det om tio år med stadig tillväxt.

– Vi har knapat marknadsandelar varje år och har affärsrelationer med i stort sett all tillverkande industri i distriktet, säger Ulf Forss.

– Och alla vet vilka vi är, inflikar säljaren Joakim Rask, som varit med sedan start.

Tajmingen kunde inte ha varit bättre. Under de kommande 20 åren ska 300 miljarder investeras längs Norrlands- ▶



"Helt fantastiskt. Staden exploderar efter att ha stått stilla sedan 60-talet"

Filialchef Ulf Forss om utvecklingen i Skellefteå

Järnkoll. Varje morgon samlas Ulf Forss, Joakim Rask och Lars Berglund runt vita tavlan och drar upp planer för dagen. Att allt fler kunder upptäcker fördelarna med Stena Ståls webbshop gör att säljarna inte behöver spendera lika mycket tid i telefonen.

– Jag hinner lägga mer tid på offerter och kan göra fler kundbesök. Men viktigast är förstås att det även sparar även tid för kunderna som inte behöver vänta på svar, säger Lars Berglund.

Foto: Patrick Degerman



STENA STÅL SKELLEFTEÅ

Placering: I industriområdet Hedensbyn, nordost om stadskärnan och bara 1 km från platsen där Northvoltfabriken byggs.

Antal anställda: Nio.

Lageryta: 2 300 m².

Distrikt: Norra Västerbotten (i huvudsak Skellefteå och Lycksele men även orter som Boliden, Löfvånger, Robertsfors och Sorsele)
USP: "Närhet, tillgänglighet, lojal personal. Vårt lagerupplägg som gör att vi med kort varsel kan leverera till rätt priser. En annan framgångsfaktor är vår logistik. Dessutom har vi järnvägsspår ända in på knuten. En fördel med tanke på miljön", säger Ulf Forss.

▷ kusten, vilket gör området till Sveriges största tillväxtzon utanför storstadsregionerna.

I Skellefteå, där Northvolt-fabriken just nu byggs (läs mer på sidorna 10–14) går optimismen formligen att ta på.

– Helt fantastiskt. Staden exploderar efter att ha stått stilla sedan 60-talet, säger Ulf Forss.

Att verka inom ett litet område har fler fördelar än de rent logistiska. Det ger också fler tillfällen till kontakt med kunderna, vilket i sin tur stärker relationerna.

– Ja, man springer ofta på varandra på mataffären och byter några ord. Det kan låta som en liten sak, men betyder mycket. Och så ställer det extra krav på att alltid hålla vad man lovat, annars måste man ju huka sig i kassan, säger säljaren Lars Berglund och skrattar.

Joakim Rask och Ulf Forss håller med. Här uppe ska det mycket till innan folk byter leverantör. Tilliten är stark, betalningsmoralen likaså.

– Att leva många år med kunder är lite av tjuvningen med jobbet, säger Ulf Forss. Ofta kan vi kundens historia 30–40 år bakåt i tiden, man känner föräldrarna och minns när farfar ännu jobbade i företaget.

Och så var det ju det där med 10-årsjubileet. Hur ska det firas?

– ... vi har planer. På något sätt ska det uppmärksammas, säger Ulf Forss.



Sammansvetsat gäng. Fr v Bo Lundmark, säljare, Robin Stefansson och Håkan Marklund, lager, Ulf Forss, filialchef, Lars Berglund, säljare, Christoffer Melinder, lager, och Joakim Rask, säljare. Plåten i bakgrunden är ingen slump – det är en av de största produkterna för filialen. Infällda: Saknas på gruppbilden gör Lars-Olov Norgren, lageransvarig (t v), och Jonas Nilsson, lager.



SJÖLINS SMIDE

Företaget grundades 1883 och var bland annat med och utförde arbeten vid återuppbyggnaden av Sundsvall efter den stora branden 1888. I dag är de cirka 100 anställda och har en omsättning på runt 150 miljoner.

Vinnare. Pär Skoglund på Sjölns smide (tvåa från vänster i bild) tillsammans med de andra som fick vara med och ta emot Stålbbyggnadspriset 2019 för arbetena med ombyggnaden på Nationalmuseum. Från vänster i bild: Andreas Ståhlberg, Wingårdhs, Pär Skoglund, Sjölns Smide, Gert Wingårdh, Wingårdhs, Ulrik Jonasson, Sjölns Smide och Alexander Dobo, Sweco.

Foto: Johannes Tegner



Foto: Lars Hamrebjörk

Grattis till priset, Sjölns!

När Nationalmuseum i Stockholm renoverades för några år sedan hade Sjölns smide i Hudiksvall mer än en svets-elektrod med i spelet. Nu har de varit med och fått dela Stålbbyggnadspriset för jobbet.

AV THOMAS DRAKENFORS

– Det var ett stort, utmanande och kul jobb, säger Pär Skoglund, projektledare på Sjölns.

För den som besökt Nationalmuseum

sedan renoveringarna blev klara är det framför allt en sak som sticker ut: taken med insläpp genom ett hundratal glasfasetter. Konstruktionerna som håller upp glaset – 18 gånger 18 meter och 35 ton tunga – är en av de saker som Sjölns smide bidragit med under renoveringarna.

Och det var ingen barnlek. Bara att hitta en plats att utföra jobbet på satte firman på prov.

– Först tänkte vi göra det i parken utanför museet. Men det skulle vara i vägen, man skulle inte komma fram för att göra de andra arbetena, säger Pär Skoglund.

Lösningen blev att svetsa ihop dem

hemma i verkstaden i Hudiksvall. Sedan fick de spindelvävsliknande konstruktionerna fraktas ner i sakta mak med pråm hela vägen till Stockholm.

– Den lade till precis utanför Nationalmuseum, sedan lyfte vi upp dem med mobilkran direkt från kajen.

Jag antar att det blir svårt att hitta nya, lika spännande projekt?

– Nja... vi är faktiskt mitt uppe i att renovera kyrkspirorna på Uppsala domkyrka.

Inget för den höjdrädde?

– Först får du åka hiss 40 meter upp, därifrån är det smala trappor upp till 120 meters höjd. Jag har faktiskt inte vågat mig upp själv än.

SKELLEFTEÅ LADDAR FÖR NORTHVOLT

Där det för 1,5 år sedan bara fanns skog reser sig nu ett gigantiskt stålskelett. Här växer en av Europas största batterifabriker fram. Tidningen Stål har besökt Skellefteå, där inget är sig likt sedan Northvolt kom till stan.

AV TOMMY APELQVIST • FOTO: PATRICK DEGERMAN



NORTHVOLT ETT I SIFFROR

123 ... miljarder i ordervärde fram till och med år 2030.

32 ... GWh batterikapacitet/år i produktionskapacitet, med ansökan om miljötillstånd för att kunna bygga ut till 40 GWh.

1,4 ... miljoner ton berg har flyttats under markberedningen.

50 ... så många hektar stor blir fabriken Northvolt Ett (världens största Ikea-varuhus, Kungens Kurva i Stockholm, är 6,32 hektar).



Skriver industrihistoria. Europas sannolikt största byggprojekt tar form i Skellefteå. Omkring 100 man jobbar på bygget, men till sommaren växlar bemanningen upp till 1500, då arbetet går in i en mer intensiv fas. Under 2021 ska produktionen komma igång. På stora bilden byggs den streckade delen.

40 000 ... träd har tagits ned på fabriksområdet.

36 METER

...motsvarar den streckade linjen på bilden.

REDAN VID INFARTEN till centrum är det tydligt att Skellefteå är en stad i stark omvandling.

Byggkranar tornar upp sig. Bostäder och skolor byggs som aldrig förr, tillväxtsiffror skruvas upp, nya industritomter rullas ut och tunga infrastruktursatsningar har satts i rullning.

Men tyngst av allt är förstas den industrihistoria som just nu skrivs. Det handlar om den 50 hektar stora batterifabriken, Northvolt Ett, som tar form i nya industriområdet Bergsbyn.

Investeringen är värd 40 miljarder. Fabriken

kommer att behöva anställa över 2 700 personer, och ska – när den går för fullt – årligen spotta ut sig en batterikapacitet på minst 32 GWh.

– Varje anställd kommer i sin tur att generera ytterligare 2–3 arbetstillfällen i form av affärer och tjänstebolag, skol- och vårdpersonal med mera, säger Skellefteås näringslivschef **Bengt Ivansson**.

För kommunen gäller att leverera tomt- och industrimark, bostäder, energi och infrastruktur. Men det brinner i knutarna. Redan nästa år ska produktionen



komma igång. Samtidigt pågår rekryteringen av personal, nationellt som internationellt.

Även om fabriken är högteknologisk krävs många händer, eftersom den är så storskalig. **Anders Thor**, ansvarig för samhällsrelationer på Northvolt, berättar att man bland annat tittar på Finland, på grund av närheten över sundet.

– Vi har också gått ut med en första informationskampanj tillsammans med Arbetsförmedlingen. Enligt dem har genväret varit det största de upplevt i modern tid, säger Anders Thor.

Satsningen har redan genererat en rad följeffekter. Intresset för industrimark

har rakat i höjden och kommunen försöker köpa upp fler hektar. Det EU-finansierade innovationsbolaget Innoenergy startar ett Skellefteåkontor.

– Och nyligen ansökte vi om åtta YH-utbildningar, varav fyra helt nya, och fick klartecken för samtliga, säger Bengt Ivansson.

Även om de senare inte är direkt kopplade till Northvolt är de i linje med industrins intressen.*

I ivern är det lätt att glömma att Skellefteå faktiskt inte fanns med bland de kommuner som Northvolt först uppvaktade. Istället "bjöd man in sig själva" – och lyckades kamma hem segern.

NORTHVOLT

Northvolt AB är ett svenskt företag som ska tillverka litiumjonbatterier för elbilar och för lagring av energi. Huvudproduktionen ska ske i fabriken i Skellefteå. Forskning och utveckling sker i Northvolt Labs i Västerås, där man arbetar parallellt för att förbereda nästa generations batterier. I Polen finns tillverkning av batterisystem, och fabriken Northvolt Zwei förbereds i Tyskland i samarbete med Volkswagen.

Spännande framtidsutsikter.

Bengt Ivansson är näringslivschef i Skellefteå, ett uppdrag som näringslivskollegor runt om i landets kommuner har anledning att avundas. Sedan Northvolt satsning blev verklighet har den tidigare planen för Skellefteås befolknings-tillväxt fått revideras.

– Tidigare pratade man om 60 000 invånare till år 2030. Nu kan det snarare handla om 80 000, säger Bengt Ivansson, som bland annat besökt Teslas Gigafactory i Nevada för tips och råd.



TUNGA SATSNINGAR I INFRASTRUKTUR

I höstas byggde Skellefteå ut flygplatsen – nu står hamnen på tur. Syftet är att kunna ta emot större fartyg samt dubblera mängden gods som hanteras.

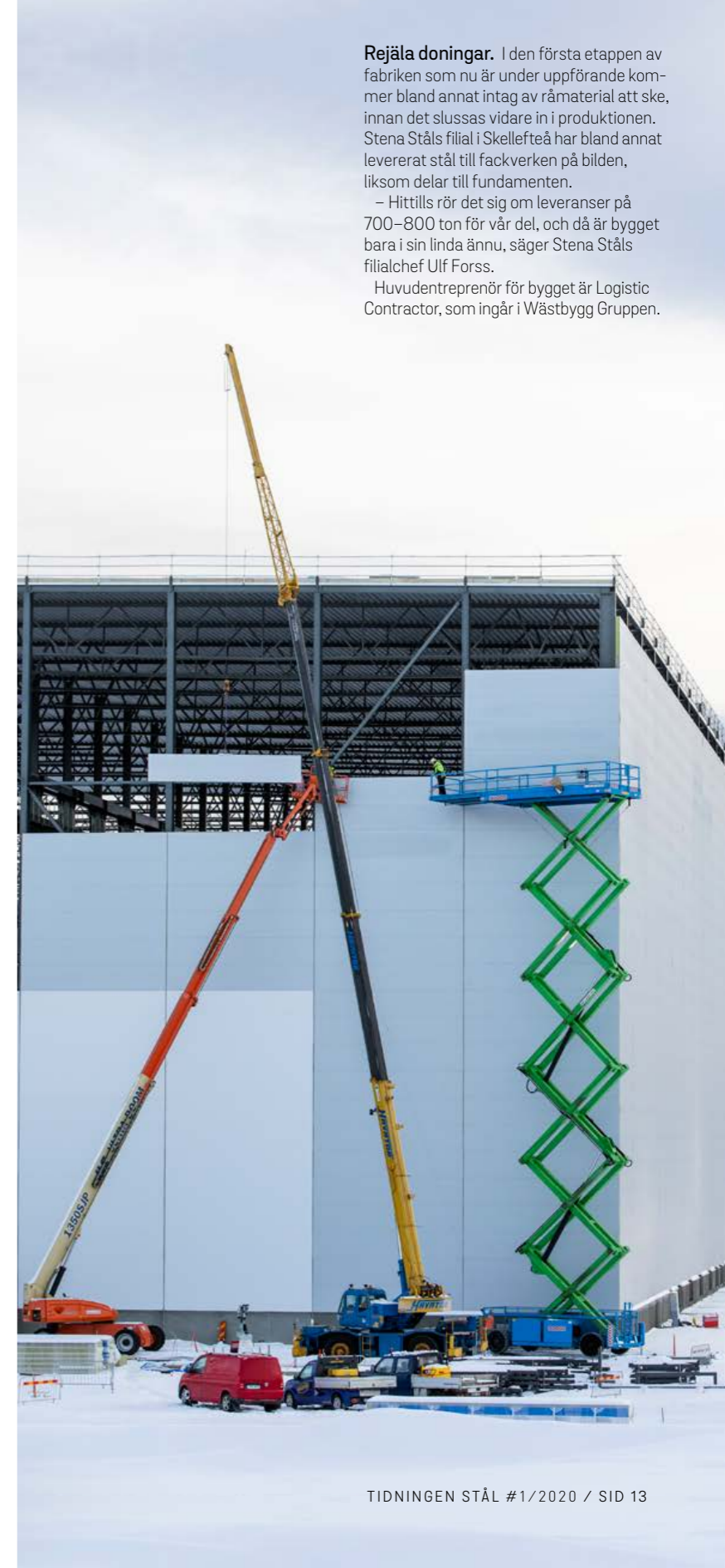
– Men vi hade aldrig lyckats utan vår industri och de många duktiga företag vi har här i regionen, säger Bengt Ivansson.

– Avgörande var också tillgången på ren el i obegränsad omfattning. Skellefteå Kraft kommer att leverera en kapacitet motsvarande ett mindre kärnkraftverk.

Grannstaden Umeå brukar se sig som självklart centrum för Västerbottens utveckling. Hur är relationen till "storebror" i dag?

– Skellefteå har alltid haft lillebrorsrollen, men i dag är det hos oss stoltheten växer. Många konsultbolag uppger att de kommer att ha betydligt fler uppdrag här än i Umeå de närmsta åren. Vi står inför en oerhört spännande resa, och den har bara börjat, säger Bengt Ivansson.

* Två exempel är *Processtekniker underhåll och driftsäkerhet* och *produktionstekniker automatiserade tillverkningsprocesser*.



Rejåla doningar. I den första etappen av fabriken som nu är under uppförande kommer bland annat intag av råmaterial att ske, innan det slussas vidare in i produktionen. Stena Ståls filial i Skellefteå har bland annat levererat stål till fackverken på bilden, liksom delar till fundamenten.

– Hittills rör det sig om leveranser på 700–800 ton för vår del, och då är bygget bara i sin linda ännu, säger Stena Ståls filialchef Ulf Forss.

Huvudentreprenör för bygget är Logistic Contractor, som ingår i Wästbygg Gruppen.

300+



... INDUSTRIISATSNINGAR
FÖR DRYGT 300 MIL-
JARDER VÄNTAR LÄNGS
NORRLANDSKUSTEN

Under den kommande tjugoårsperioden kommer över 300 miljarder kronor att investeras i olika industriprojekt längs norrlandskusten.

Det visar beräkningar från Västerbot-
tens och Norrbottens Handelskammare,
vilket gör området till *Sveriges största
tillväxtzon* utanför storstadsregionerna.

Här är några exempel:

- **Global Watch** (rymdinvesteringar): 20 miljarder kronor
- **Stadsomvandling Kiruna**: 15 miljarder kronor
- **Talga Resources** (grafitprojekt i Norrbotten): 40 miljarder kronor
- **Facebook Luleå**: 10 miljarder kronor
- **LKAB, SUM** (hållbar gruvdrift på stora djup): 50 miljarder kronor
- **Markbygden vindkraftpark**: 60 miljarder kronor
- **Northvolt Ett**: 40 miljarder kronor
- **Skellefteå kommunkoncern** infrastruktur: 25 miljarder kronor
- **Boliden Rönnskär**: 1,1 miljarder
- **Norrbottenabanan** (kustnära järnväg mellan Umeå–Luleå): 15 miljarder kronor
- **Umeå Hamn**: 1,4 miljarder kronor
- **SCA Obbola**: 7,5 miljarder kronor

Källor: Västerbottens och Norrbottens Handelskammare,
SVT Västerbotten, Northvolt



Foto: www.christianungerphoto.com



UDDEVALLA Offentlig konst får ibland ett rätt svalt mottagande. Men 2017 – när Uddevalla kommun hyrde Mohannad Solaimans stål-skulptur Syrisk häst på ett år – då blev det en omedelbar kärlekshistoria mellan den rostiga hästen i sex millimeter tjock järntråd och Uddevallaborna.

När det sedan gick upp för dem att hästen inte skulle få stå kvar permanent samlades 160 000 kronor in och överlämnades till kommunen, som gjorde upp affären med konstnären. Salthalten i de bohuslänska vindarna är dock hög och på sikt riskerar den populära skulpturen att nötas ner.

– Det behövs ett rotskydd, helst osynligt. Vi för samtal med en konservator om hur vi ska göra, säger kommunantikvarien Carl Casimir.

THOMAS DRAKENFORS

Fotnot: Skulpturen är placerad på en granitklippa i området Skeppsviken i Uddevalla.

KLÖVAR I GRANITEN

"Du behöver inget blåställ, du kan i princip stå i finkläderna och blanda"



Betong av begagnat material. Än så länge säljs Repurs produkter med återvunnen polyuretan – bland annat deras egen lättbetong – bara direkt från fabriken. – Det vi gör visar på nya möjligheter att använda begagnat material. Vi har även produkter med annan råvara, exempelvis gummi, som vi håller på att utveckla och testa tillsammans med kunder, säger anläggningsschefen Jöns Harrysson.

Foto: Jeanette Larsson



Repur förvandlar slitna vitvaror till lättbetong

Få saker ser så uttjänta ut som slitna kylskåp. Rostiga galler, repig lack, spruckna lister. Men det finns värde i de gamla grejerna, även om det inte syns på utsidan.

AV THOMAS DRAKENFORS

Företaget Repurs anläggning på industriområdet Fyllinge utanför Halmstad ligger nästgårds till Stena Recycling. Där, hos grannen som ingår i samma koncern, tas allt möjligt om hand: metall, plast, elektronik, farligt avfall, you name it.

Bland annat får Stena Recycling i Halmstad minst en halv miljon gamla kylskåp skickade till sig varje år, slitna vitvaror som töms på gas på ett säkert sätt och sedan mals ner i en stor kvarn där alla materialslag separeras med sinnrika lösningar.

Inne i kylskåpens dörr och väggar finns det isolerande materialet polyuretan, en högvärdig restprodukt som tidigare brändes upp. Men sedan 2017 har det blivit till en eftertraktad råvara hos Repur. Där inne är det anläggningsschefen och innovatören Jöns Harrysson som håller i trådarna. Han beskriver sig själv som en självlärd praktiker.

– Jag har jobbat som produktions-

tekniker i hela mitt liv, och mitt motto har alltid varit att ingenting är omöjligt, säger han.

Han har även varit med och utvecklat idén med hur man skulle kunna återvinna allt det där polyuretanet som kylskåpen lämnar efter sig när de plockas ner i bitar. För materialet har bra isolerande egenskaper.

– Både vad det gäller värme och ljud, säger Jöns Harrysson.

Egenskaper som bland annat passar bra för lättbetong.

Inne på Repur utvecklades ett recept för en lättblandad och lätthanterlig betongprodukt, som i dag säljs till både hemmafixare och proffs. Genom ett innovativt sätt att blanda den varken dammar eller kladdar cementen – den går bra att röra ihop med vatten hemma på vardagsrumsgolvet.

– Du behöver inget blåställ, du kan i princip stå i finkläderna och blanda.

Materialet blandas i samma påse som den levereras i. Det är bara att hålla i några liter vatten, försluta påsen och bearbeta den en stund med händerna eller i en tombola.

Vid sidan av cementen tillverkar Repur även en isolerande markskiva och en ljudabsorberande skiva av polyuretanet.

– Vi kan också tillverka produkter av mjuk polyuretan och gummi här på anläggningen, säger Jöns Harrysson.

REPUR

Företaget grundades 2017 och är en del av Stena Metall-koncernen. Företaget har tre anställda, plus ett antal inhoppare som rycker in vid produktionstoppar. De som köpt produkten har blivit återkommande kunder, och Repur blev nyligen nominerad till Guldmalj 2020 för årets mest innovativa produkt av Svensk Byggindustri, Svensk Byggtjänst och Nordbygg.

JÖNS HARRYSSON

Ålder: 60 år.

Bor: Laholm.

Familj: Sambo och dotter.

Intressen: Finsnickeri, trädgårdsarbete och min hund.

Kör: Toyota Avensis, 2014.

TÄVLA OM BIOBILJETTER!

Den här gången står två biobiljetter på spel. Det enda du behöver göra för att ha en chans att vinna är att svara rätt på följande fråga:

Arkimedes princip har hängt med oss sedan 200-talet före Kristus, men hur lyder den? Vi söker rätt fortsättning på följande mening:

Ett föremål som sänks ned i en vätska blir påverkad av en uppåtriktad kraft som är ...

1. ... lika stor som tyngden av den vätska den tränger undan.

X. ... hälften så stor som dess egen vikt.

2. ... motsvarande en hästkraft per kubikdecimeter.

Om du vill delta behöver vi ha ditt svar senast 20 mars. Skicka ditt svar till redaktionen@stenastal.se.

Grattis säger vi till **Lars Sjöberg** i Åtvidaberg som vann tävlingen i förra numret. Rätt svar då var Acetylen.

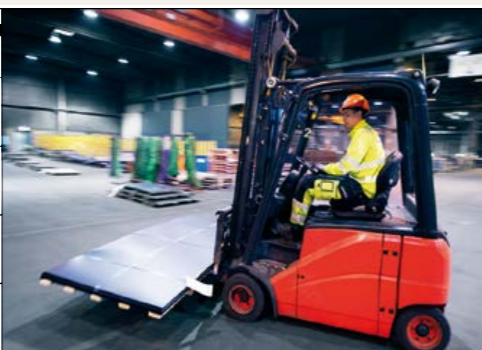
20/3

... vill vi senast ha ditt svar.

KORSORD

Lösningen hittar du som vanligt på www.stenastal.se/kundservice/losningar

YGGPRASIL	JOBBET MÅN GÖR IHOP	←									
											FÖR- LORADE STORT
ARBETS- LIVSUT- VECKLING											
MÅL											
FYLLE NOA											
MUNTLIG											
→				DELADES	VALPAR PÅ KENNEL	TREVLIQ LÖSNING!	VARKEN LITE ELLER MYCKET	▼	BLIR VÄL ADLAD	DEL I HJULET	
HILL INTE FÖR TRYCKET						EN SMULA					
JAKOB EKLUND						REGN					
→											FLÄCKFRI
GÖR ALFA LAVAL-											
				SIDA I RÄTT HJÄLPEN MÅTE- MATIKER							
→											
BE- GRÄNSAR PERIODEN											KORS- ORDS- KUNGEN 2020



JESSICA WESTERBERG

Ålder: 30 år.

Familj: Sambo.

Bor: Kungsholmen.

Gör: Studerar på Beckmans Designhögskola.

Fritid: Umgås med familj och vänner samt friluftsliv.

Aktuell: Vinnare i Mästerskaparna på SVT.

Framtid: Driva designprojekt som egen företagare.



"Stål är ett häftigt material"

Vann Mästerskaparna – nu siktar hon mot eget företag

Jessica Westerberg blev känd för svenska folket när hon vann SVT:s serie Mästerskaparna. Nu går hon sista terminen på Beckmans Designhögskola.

– För tillfället arbetar jag på mitt examensprojekt: en kristallkrona i glas och stål.

AV ERICA HOLM

Efter programserien har hon fått stor uppmärksamhet och flera erbjudanden.

– Jag blev överlycklig när jag vann. Programmet spelades in förra våren och var en rolig och lärorik utmaning.

Verken från tv-programmet ställs nu ut på vandringsutställningen Ung svensk form. Jessica har också deltagit i ett glasprojekt med vaser för Svensk Tenn. Glas och stål är två favoritmaterial som fungerar bra tillsammans.

– Jag svetsar metallformar som glaset formas i och jag har också en del andra projekt i stål.

Som 25-åring köpte hon en båt i stål. Planen var förvandla den till en bobåt. Det var då hon lärde sig att svetsa och arbeta med stål.

– Att jobba med stål är en stor utmaning samtidigt som det innebär enorma möjligheter. Det häftigaste är att det är så hållfast och pålitligt. Det kräver noggrant för-

arbete, men när man väl svetsat fast något så sitter det där för alltid.

I den kreativa processen utgår Jessica från en grundidé eller ett uppdrag där hon sedan delvis låter materialets egenskaper styra formgivningen.

– Det sker någonting i händernas arbete med materialet tillsammans med det jag ser.

Det ligger också en gedigen research bakom varje skapande-process.

– Formgivning handlar om så mycket mer än hur något ser ut. Jag forskar mycket kring det jag ska tillverka innan jag sätter igång.

Efter skolan hoppas hon kunna arbeta som egen företagare.

– Jag har fått en del erbjudanden och förfrågningar om olika projekt.

Bobåten, vad hände med den?

– Den står kvar på mina föräldrars tomt. Förhoppningsvis kommer jag att få tid att renovera klart den någon gång, säger hon och skrattar.

Kreativt skapande. Vinnaren i tv:s Mästerskaparna Jessica Westerberg gillar att arbeta med stål, här jobbar hon på en lamphållare i skolans verkstad. Hon har nyligen deltagit på Stockholm Furniture & Light Fair. Foto: Jeanette Larsson

RETURADRESS:

Stena Stål AB, Box 4088
400 40 Göteborg, Sverige



Rätta räfflorna. Niklas Skillby, delägare på Just Design, har byggt en skateboardramp hemma i trädgården. På bilden surfar "grindar" hans son Axel fram med sin skateboard på ett KAG-rör som är ingjutet i rampen.

NIKLAS SKILLBY Ålder: 54 år. Bor: Värnamo. Familj: Fru, ett barn, två hundar. **Intressen:** Skateboard. **Lyssnar på:** Stiff Little Fingers. **Kör:** Alfa Romeo, Giulietta. **Kuriosa:** Röstdades fram som årets Värnamo-bo 2017, efter att ha tagit initiativ till stadens skateboardpark.

5 FRÅGOR ...

... till Niklas Skillby, gammal punkare och skejtare, samt delägare på Just Design i Finnveden.



Vad är det ni jobbar med?

– Platsbyggda och custom-ritade kök. Egentligen började vi med badrum, men med tiden har det blivit allt mer kök. Vi jobbar ihop med ett snickeri som gör skåpsluckor, lådor och sådant.

Hur går det för firman?

– Bra, även om vi inte precis startade det här för att bli miljonärer. Mest var det att vi ville testa att göra något eget. Och så tyckte vi att det fanns ett behov, en hel del av det vi såg i badrumsväg höll rätt låg kvalitet. Mycket billigt smäck.

För ett tag sen köpte du bland annat in ett enda, sex meter långt KAG-rör till verksamheten. En lite udda order?

– Det var faktiskt för en privat grej. Jag har gjutit en skateboardramp i trädgården. Röret har en speciell profil, det är bearbetat så att det liksom ser vridet ut. Det är perfekt när du ska grinda*, när du hoppar upp med brädan på exempelvis ett trappräcke och glider ner.

Funkade det?

– Det blev riktigt bra.

Med tanke på det ni jobbar med, har du skaffat toppmodernt kök värdigt en TV-kock hemma?

– Nej, nej, tyvärr inte. Det är som med skomakarens barn, du vet.

THOMAS DRAKENFORS

Fotnot: Grind är skateboardslang. Det kommer från engelskans ord för att slipa. Uttalas "grajnd".